

Netherlands Institute for  
**Multiparty Democracy**

*Instituto Holandés para la Democracia Multipartidaria*

# PROMOVIENDO UNA POLÍTICA RECEPTIVA MEDIANTE ACCIONES DE RENDICIÓN DE CUENTAS

LECCIONES DE NIGER, GUATEMALA Y KENIA

# RENDICIÓN DE CUENTAS Y POLÍTICA RECEPTIVA

Derivado de la palabra accountable, con raíces en la antigua palabra francesa acontable, que significa "rendir cuentas", la rendición de cuentas implica asumir la responsabilidad por las acciones u omisiones propias. Se considera uno de los valores fundamentales de una democracia sana, especialmente por su rol en combatir la impunidad y fomentar una política receptiva.

Este documento se basa en el marco conceptual de NIMD, que desarrolla el concepto de política receptiva y expone cómo NIMD y sus socios lo integran en el diseño e implementación de sus programas. Según este marco, la rendición de cuentas y la inclusión son pilares centrales de la política receptiva. En otras palabras, los actores políticos —ya sean representantes electos u otros actores relevantes— deben colocar a la ciudadanía en el centro de su labor, a través de políticas y prácticas inclusivas y responsables.

El documento analiza tres estudios de caso que muestran cómo NIMD (y sus socios) incorporaron acciones de rendición de cuentas en su programación para fomentar y promover una política más receptiva en [Niger](#), [Guatemala](#), y [Kenia](#).

## ¿POR QUÉ DESARROLLAMOS ESTA PUBLICACIÓN?

Estos estudios de casos ofrecen lecciones y recomendaciones, algunas específicas al contexto, mientras que otras son transversales y pueden ser consideradas en diferentes escenarios.

Una conclusión clave que se repite en los tres casos de estudios es que la rendición de cuentas es un tema complejo y sensible en la política. Todo el mundo habla de ella, pero pocos la ponen realmente en práctica. Dado que pueden estar en juego la reputación y los intereses profesionales, los actores políticos que se sientan aludidos o atacados pueden responder con fuerza, lo que puede afectar negativamente las iniciativas relacionadas con este tema. Por ello, es importante evitar métodos confrontativos o

inquisitivos, como el de "nombrar y avergonzar", que generan enfrentamientos y reacciones adversas que pueden poner en riesgo la continuidad del trabajo.

Estos estudios de caso se han elaborado para apoyar tanto a quienes trabajan directamente en la promoción de la democracia como a las organizaciones que respaldan estos procesos, y que buscan fortalecer y mejorar sus programas sobre política receptiva mediante la réplica o el desarrollo de iniciativas similares. Los tres casos analizan en qué medida estas iniciativas tuvieron éxito o fracasaron, así como los factores que contribuyeron a estos resultados. Haga clic [aquí](#) para consultar nuestras lecciones y recomendaciones.

LEA LA PUBLICACIÓN COMPLETA [AQUI](#).



# PRESI-METRE

## RENDICIÓN DE CUENTAS EJECUTIVA EN NÍGER

El estudio de caso de Níger se centra en la rendición de cuentas del poder ejecutivo. Analiza cómo NIMD y sus socios locales diseñaron y pusieron en marcha el Presi-metro como herramienta para monitorear y evaluar el cumplimiento de las promesas de campaña y del programa de gobierno por parte del presidente de Níger, en un contexto de transición democrática.

De ahí el término presi- [por presidente] y metro [por medir]. El estudio destaca, entre varias lecciones clave, la importancia del momento político y de aprovechar las oportunidades, así como la necesidad de colaboración con actores gubernamentales para garantizar el éxito de este tipo de iniciativas.

Inspirado por iniciativas similares en Burkina Faso, Nigeria, Senegal y otras herramientas de encuesta como el Afrobarómetro, el objetivo general del Presi-metro era fortalecer el marco democrático y reforzar la responsabilidad del gobierno de rendir cuentas ante la ciudadanía.

El diseño e implementación del Presi-metro en Níger estuvo marcado por dinámicas contextuales particulares, como la necesidad de afrontar una cultura de exclusión política - especialmente hacia jóvenes y mujeres- y de mejorar la gobernanza. Para ello, se crearon espacios que permitieron a la ciudadanía interactuar directamente con sus líderes, con el fin de examinar sus promesas y programas, y exigirles rendición de cuentas.

### CÓMO FUNCIONA

El Presi-metro se desarrolló en dos fases: una fase de investigación y otra fase centrada en la plataforma de rendición de cuentas. En la primera, se recopiló información mediante encuestas en línea y entrevistas presenciales, enfocadas en conocer la percepción ciudadana sobre la implementación de los programas de gobierno o promesas de campaña. La herramienta principal fue un cuestionario diseñado por un grupo de trabajo mixto, integrado por representantes cívicos y gubernamentales.

En la segunda fase, grupos de ciudadanos, organizaciones de la sociedad civil y actores gubernamentales se reúnen para debatir los hallazgos de los informes elaborados durante la primera etapa. Esta plataforma suele convocar a unos 100 participantes de distintos sectores.

Con la llegada de una junta militar al poder en julio de 2023, el proyecto se adaptó para centrarse en el seguimiento de la implementación del plan de transición propuesto por dicho gobierno.

HAGA CLIC [AQUI](#) PARA LEER EL ESTUDIO DE CASO DE NÍGER.

## 1 FASE DE INVESTIGACIÓN



## 2 FASE DE RENDICIÓN DE CUENTAS



### OBJETIVOS ESPECÍFICOS

- Reforzar la capacidad de los jóvenes y las mujeres para influir y liderar en aras de un mejor compromiso social y político.
- Contribuir a mejorar la responsabilidad social de los líderes políticos y los funcionarios administrativos para que los ciudadanos puedan reclamar y disfrutar de sus derechos.
- Apoyar a los jóvenes y a las mujeres para que participen de forma significativa y hagan oír su voz y sus opiniones sobre cuestiones políticas.

# COMISIONES CIUDADANAS DE TRANSPARENCIA

## RENDICIÓN DE CUENTAS VERTICAL EN GUATEMALA

A través de la red de Comisiones Ciudadanas de Transparencia (CTC) - una iniciativa ciudadana dirigida a los funcionarios públicos a nivel municipal y nacional-, Guatemala ofrece ejemplos sobre las limitaciones y desafíos que enfrentan las acciones de rendición de cuentas en contextos con espacio cívico restringido. El estudio de caso presenta lecciones clave sobre cómo alcanzar los objetivos propuestos y qué obstáculos conviene evitar.

A pesar de ser una de las principales economías de Centroamérica, Guatemala tiene uno de los índices de desarrollo humano más bajos y los niveles de desigualdad más altos de la región. El 59% de la población vive por debajo del umbral de pobreza y una cuarta parte, en condiciones de pobreza extrema, mientras el Estado enfrenta serias dificultades para satisfacer las necesidades básicas de prestación de servicios, especialmente a nivel municipal. La corrupción y el uso indebido de los fondos públicos -ambos fenómenos de carácter endémico- son en parte causas fundamentales de esta situación.

En este contexto, surgió en 2013 un proceso orgánico impulsado por ciudadanos descontentos, cuyo objetivo era organizarse para exigir rendición de cuentas a los funcionarios públicos. La iniciativa se expandió posteriormente a otras ciudades y municipios, comenzando por la capital.

### OBJETIVOS ESPECÍFICOS

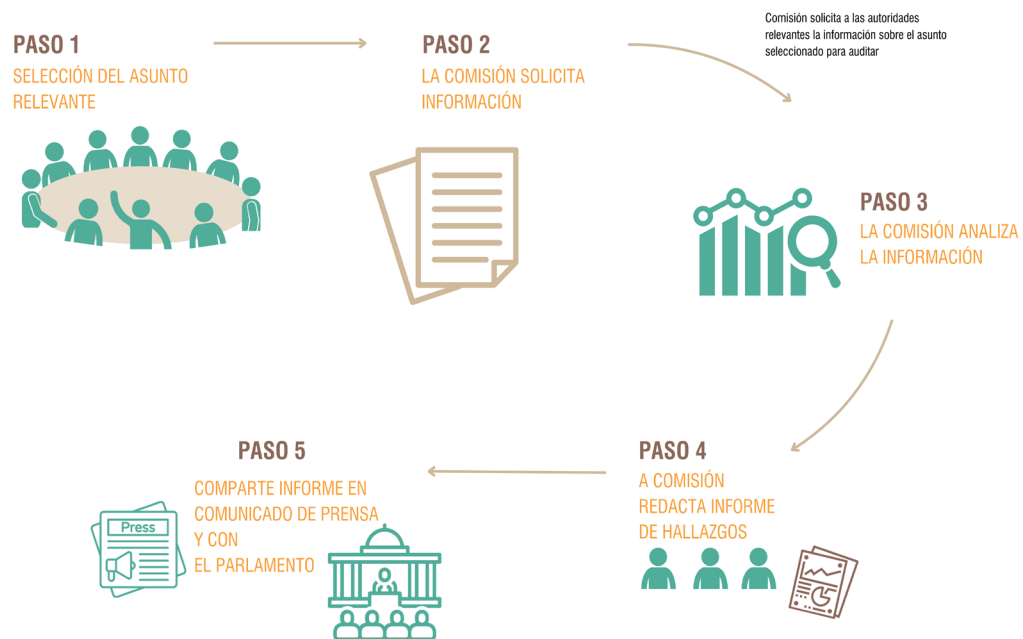
- Organizar grupos de ciudadanos en las llamadas Comisiones Ciudadanas de Transparencia para exigir rendición de cuentas a los funcionarios públicos.
- Abordar la malversación de fondos públicos por parte de las autoridades locales en los municipios.

### CÓMO FUNCIONA

Una Comisión Ciudadana identifica y selecciona los temas relevantes para ser auditados o sometidos a control ciudadano. A continuación, la comisión solicita a la autoridad competente información sobre el tema seleccionado, amparándose en el derecho de acceso a la información establecido en el marco constitucional y legal. La información recibida se analiza con apoyo de analistas expertos, y en algunos casos se complementa mediante triangulación con entrevistas a otras fuentes.

En la cuarta fase, se elabora un informe con los hallazgos obtenidos. La etapa de difusión puede incluir ruedas de prensa públicas con medios de comunicación en las que se presenta el informe. Este también se comparte con el Congreso o poder legislativo, que en varias ocasiones lo ha utilizado para fortalecer su función de control político —citando a las autoridades mencionadas en los informes para realizar preguntas adicionales o abrir investigaciones complementarias.

HAGA CLIC [AQUI](#) PARA LEER EL ESTUDIO DE CASO DE GUATEMALA.



# PARLIAMENTARY SCORECARDS

## LEGISLATIVE ACCOUNTABILITY IN KENYA

Kenia ofrece lecciones sobre cómo la sociedad civil recurre a la tecnología cívica (CivTech), en este caso con tarjetas de puntuación, para exigir la rendición de cuentas de los miembros del parlamento. Estas tarjetas de puntuación son herramientas de monitoreo que evalúan el desempeño de los representantes con el fin de mejorar la transparencia, fortalecer la rendición de cuentas y fomentar una mayor capacidad de respuesta institucional.

En 2010, Kenia aprobó una nueva Constitución que situó la transparencia y la rendición de cuentas en el centro de su sistema de gobernanza. Al mismo tiempo, el país fue testigo de importantes avances en las tecnologías de la información y la comunicación, en particular en el uso de internet, lo que representó un enorme potencial para promover una gobernanza más transparente y responsable. Sin embargo, ese potencial transformador no fue reconocido hasta algún tiempo después, cuando el Parlamento comenzó a aprovechar estas tecnologías para informar al público sobre su labor, por ejemplo, mediante transmisiones en directo y la digitalización de las actas parlamentarias.

En este contexto, Mzalendo Trust -una organización de control parlamentario asociada a NIMD, con conocimientos tecnológicos y un fuerte espíritu de ciudadanía activa- desarrolló una plataforma que

permitió a la ciudadanía acceder a información básica sobre sus representantes. Esto conduciría finalmente al lanzamiento del primer informe de evaluación, utilizando información extraída del Hansard digitalizado (actas parlamentarias).

### CÓMO FUNCIONA

Las tarjetas de puntuación se basan en toda la información pública disponible sobre las actividades de los representantes. En una primera fase, se recopilan datos de múltiples fuentes, como preguntas parlamentarias, mociones, declaraciones, enmiendas y proyectos de ley presentados por miembros individuales, así como del Hansard tanto de la Asamblea Nacional como del el Senado. Además, se utiliza una herramienta de código abierto para rastrear automáticamente la cantidad de veces que los representantes han intervenido en las sesiones plenarias. Por último, se analizan los datos y se transforman en representaciones visuales y estadísticas que constituyen el contenido principal de las tarjetas de puntuación.

HAGA CLIC [AQUI](#) PARA LEER EL ESTUDIO DE CASO DE KENIA.

### OBJETIVOS ESPECÍFICOS

- Reforzar la capacidad de los jóvenes y las mujeres para influir y liderar a favor de mejor compromiso social y político.
- Facilitar el acceso de los ciudadanos al parlamento analizando y resumiendo la información sobre el desempeño parlamentario.
- Educar a los ciudadanos sobre el papel de los representantes y las funciones clave del Parlamento.
- Apoyar una participación ciudadana significativa en la elaboración de leyes y políticas públicas.
- Contribuir a la mejora de la responsabilidad social de los líderes políticos.



# PRINCIPALES RECOMENDACIONES

## IDENTIFICAR Y FORJAR ALIANZAS CON DEFENSORES DE LA RENDICIÓN DE CUENTAS

Aunque la mayoría de los actores políticos, en particular los que participan en la política partidaria, reconocen que la rendición de cuentas es fundamental para una política receptiva, muchos pueden ignorarla en la práctica si se sienten personalmente señalados.

Sin embargo, los casos de estudio de Guatemala y Kenia demuestran que siempre existen aliados dentro del sistema que pueden respaldar estos esfuerzos. Identificar y establecer alianzas con estas voces afines puede ser clave para el éxito.

## GARANTIZAR LA IMPLICACIÓN POLÍTICA AL MÁS ALTO NIVEL Y CO-CREAR

Los estudios de caso de Níger y Guatemala ilustran claramente cómo las decisiones en este aspecto pueden conducir a resultados muy distintos. En Guatemala, no haber asegurado el respaldo político ni haber co-creado con las autoridades generó reacciones adversas que comprometieron el éxito de la iniciativa en algunos municipios. En cambio, en Níger, el involucramiento temprano con las autoridades garantizó su apoyo para la implementación del proyecto. Siempre que exista la oportunidad, es recomendable asegurar respaldo político al más alto nivel y buscar intereses comunes que permitan co-crear y presentar la iniciativa como beneficiosa para ambas partes.

## CONTAR CON UN MARCO NORMATIVO COMPLETO

El éxito de las acciones de rendición de cuentas depende en gran medida del acceso a la información. Sin un derecho público que garantice dicho acceso, estas iniciativas corren el riesgo de fracasar, especialmente en contextos marcados por la hostilidad estatal. Contar con marcos jurídicos adecuados proporciona tanto la base legal como la protección necesaria para respaldar las iniciativas de rendición de cuentas impulsadas por la ciudadanía.

## EVITAR ‘NOMBRAR Y AVERGONZAR’

Aunque la narrativa de los actores políticos suele destacar la rendición de cuentas como piedra angular de la política receptiva y la gobernanza democrática, en la práctica, pocos están dispuestos a asumirla plenamente o a ser objeto de fiscalización. El estudio de caso de Guatemala muestra cuán defensiva e incluso retaliatoria puede ser la reacción cuando los políticos se sienten señalados. Como se mencionó anteriormente, es fundamental actuar con tacto y evitar métodos confrontativos o inquisitivos—como el de nombrar y avergonzar—que tienden a antagonizar a los actores y pueden generar reacciones adversas que terminan por socavar la iniciativa.

## ADOPTAR UN ENFOQUE INTEGRADO

Las Comisiones Ciudadanas de Transparencia de Guatemala surgieron en un contexto de escasa confianza pública y tensiones con las autoridades gubernamentales, lo que provocó reacciones adversas en algunos municipios. Por el contrario, el éxito de las tarjetas de puntuación en Kenia se debió en parte a una colaboración previa con el Parlamento en temas relacionados, lo que permitió generar confianza y facilitó su implementación. Conectar distintas iniciativas dentro de un programa más amplio suele ser más eficaz que implementarlas de forma aislada.

LEA LA PUBLICACIÓN COMPLETA

